



# Acción Litoral

Red de voluntarios ambientales del litoral andaluz



Boletín Diciembre 2011

N 21°

## PRODUNAS CONTINUA PROTEGIENDO LOS ECOSISTEMAS DUNARES

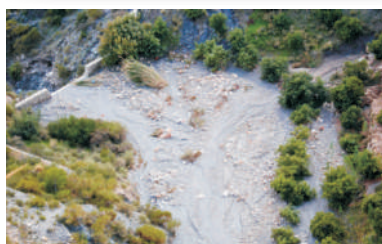


Continúan las actividades de este grupo de acuerdo a su programa anual de conservación de los ecosistemas dunares de Marbella, que incluyen el mantenimiento de la flora autóctona y la erradicación de la exótica. En esta ocasión, durante la jornada del 29 de Octubre de 2011, han trabajado erradicando las cañas (*Arundo donax*) que crecen de modo exuberante gracias a la capa de agua freática afluyente en la duna "La Adelfa" en Bahía de Marbella así como ejemplares jóvenes de *Pennisetum setaceum* que proliferan por plantación irregular por particulares. Además han solicitado más de 3.000 plantas autóctonas para ser plantadas en 3 zonas dunares de la costa marbellí.

Contacta

Web: [www.produnas.org](http://www.produnas.org)

E-mail: [asociacion@produnas.org](mailto:asociacion@produnas.org)



## INUNDACIONES EN LA COSTA

Con motivo de las fuertes riadas ocurridas en la zona de Calahonda (Motril, Granada), los voluntarios de la asociación Buxus han trabajado en la redacción de un completo y exhaustivo informe sobre las causas y las consecuencias de la misma. El informe se puede descargar desde la Web de la RVALA

[www.redlitoraland.org/descargas/2011/Riada\\_calahonda.pdf](http://www.redlitoraland.org/descargas/2011/Riada_calahonda.pdf)



## ACTIVIDADES DE AUAS

La Asociación Universitaria de Actividades Subacuáticas AUAS y la Asociación Ntra.Sra. del Carmen Patrona de los Submarinistas Malagueños tienen previsto sumergir por sexto año consecutivo, el sábado 17 de diciembre, un belén en las aguas de Málaga, junto al nuevo espigón del Perro en el paseo marítimo Pablo Ruiz Picasso.

Además, fieles a su compromiso solidario con la naturaleza y la sociedad andaluza, por tercer año consecutivo se continuará con la campaña "SUELTA LASTRE" que consiste en que cada buceador llevará la misma cantidad del lastre que necesita para sumergirse, en alimentos no perecederos, productos de limpieza, aseo personal y juguetes, para las personas más necesitadas. Las personas asistentes que no participan en la inmersión también pueden colaborar en esta campaña. El año pasado se recogieron 1.200 kg de estos productos y esperamos en esta ocasión superar esa cifra.

Contacta

Web: [www.auas.es](http://www.auas.es)



## I CURSO INICIACIÓN A LOS MAMÍFEROS MARINOS



La asociación Sirena, en colaboración con el Zoobotánico de Jerez, la Consejería de Medio Ambiente de la Junta de Andalucía, Circe, Turmares, Sealife y Aula del Mar de Málaga, ha organizado un interesante curso de iniciación a los mamíferos marinos. Este curso que se va a celebrar entre el 1 y el 3 de diciembre va dirigido a personas que deseen adquirir conocimientos generales sobre los mamíferos marinos del golfo de Cádiz. El curso incluye ponencias de especialistas en la materia, así como visitas al Aula del Mar de Málaga y al Sea-Life de Benalmádena.

Contacta

Blog: [www.ballenasparatodos.blogspot.com](http://www.ballenasparatodos.blogspot.com)

E-mail: [sirenasociacion@gmail.com](mailto:sirenasociacion@gmail.com)

## 2011 ¿EL AÑO MÁS CÁLIDO?



Imagen tomada de  
[www.deshielosanfra.blogspot.com](http://www.deshielosanfra.blogspot.com)



Imagen tomada de  
[www.deshielosanfra.blogspot.com](http://www.deshielosanfra.blogspot.com)

Al menos eso es lo que dicen los datos de la Organización Mundial de Meteorología (OMM) que señalan que el planeta ha registrado este año las temperaturas más altas desde que empezaron a medirse en 1850.

Los datos obtenidos desde estaciones de estudio del clima, barcos, boyas y satélites, reflejan que los trece años más cálidos de este periodo se han producido "sin excepciones" en los últimos 15 años, desde 1997.

El subsecretario general de la OMM, Jeremiah Lengoasa, ha declarado en Durban que "el cambio climático es real" y que "las temperaturas seguirán subiendo". De hecho, entre enero y octubre la temperatura del aire en la superficie de la Tierra y del mar se situó en unos 0,41 grados centígrados por encima del promedio anual del período 1961-1990.

Según Michel Jarraud, secretario general de la organización "Nuestros datos científicos demuestran inequívocamente que este aumento de temperatura es atribuible a las actividades humanas". También ha informado de que la Tierra se está acercando muy rápidamente a unos niveles que podrían reflejar un aumento de 2 a 2,4 grados centígrados en la temperatura media mundial. "Este hecho podría afectar de forma irreversible a nuestra biosfera y océanos", ha afirmado Jarraud.

El mismo informe presenta datos sobre los hielos marinos del Mar Ártico, cuya extensión mínima estacional se alcanzó el 9 de septiembre, con 4,33 millones de kilómetros cuadrados, una cifra que es un 35 por ciento menor al promedio 1979-2000 y "ligeramente" superior al mínimo registrado, que se logró en 2007. Desde la OMM han explicado que eventos naturales como las sequías intensas en África oriental, en las islas del Pacífico ecuatorial central y en el sur de Estados Unidos, así como grandes crecidas en el sureste de Asia, Pakistán y América central y del sur, podrían estar relacionados con este cambio climático.



## WEB DE INTERÉS

La Isla de los Delfines En esta ocasión os presentamos una Web que es una excelente plataforma para ampliar el conocimiento sobre los cetáceos. Además de información específica sobre las distintas especies de mamíferos marinos que existen en el mundo, la Web reúne y presenta cursos formativos y actividades de avistamientos en distintas partes del mundo. Si estás interesado en acercarte al mundo de los cetáceos, esta Web te ofrece numerosas posibilidades y alternativas.

<http://www.laisladelosdelfines.com/index.html>



## PUBLICACIONES

La Consejería de Medio Ambiente ha editado el libro “El Parque Natural Bahía de Cádiz, donde las mareas funden tierra y mar”. La publicación es un magnífico trabajo donde se recogen toda la información del entorno ilustrada con una selección de fotografías del mismo.

## ATENCIÓN A VARAMIENTOS



**19 de Noviembre.** Voluntarios de Málaga. En esta caso los voluntarios tuvieron que atender el caso de un ejemplar varado muerto en la playa del Castillo en Fuengirola. En este caso también se trataba de un delfín listado (*Stenella coeruleoalba*) varado sin vida y en avanzado estado de descomposición. Los voluntarios tomaron fotos y rellenaron las fichas de datos.



**23 de Noviembre.** Agrupación de Voluntarios Trafalgar. Los miembros de Trafalgar acudieron a la playa de Zahara de los Atunes para atender el varamiento de un delfín listado (*Stenella coeruleoalba*) que apareció muerto en la orilla. Tomaron fotos y datos morfométricos del ejemplar que se encontraba en avanzado estado de descomposición.



**DELFIN COMÚN** (*Delphinus delphis*, Linnaeus, 1758)

**Descripción:** Su principal característica distintiva radica en la coloración de los flancos, donde una conjunción de dibujos origina una imagen que recuerda a un reloj de arena. El hocico y las aletas son de color marrón oscuro a negro y la superficie ventral es blanquecina. El ojo está bordeado de negro y una estrecha franja oscura sale de este hacia la parte delantera de la frente. Su talla oscila entre los 1'7-2'6 m Y su peso entre 70 – 100 Kg.



**Distribución:** Generalmente viven en todos los mares tropicales, subtropicales y cálidos, incluidos el Mediterráneo y Mar Negro.

**Biología y ecología:**

Normalmente viven en aguas profundas, algunos pueden hacerlo asociados a líneas de costa en zonas donde la plataforma continental presenta gran profundidad o en el límite de esta.

Se trata de una especie oportunista que basa su alimentación en peces, mientras que los cefalópodos representan un pequeño porcentaje de su dieta.

El periodo de gestación discurre entre 10 – 11 meses. Tras el parto el periodo de cría es de unos 10 a 19 meses, dependiendo de la zona. La madurez sexual también es variable dependiendo de la zona alcanzándola entre los 2 y 7 años. El periodo entre crías es de 1,3 a 2,6 años.

**En Andalucía:**

En Andalucía es la especie hallada varada con más frecuencia, representando el 37 % del total de los varamientos observados.

Estado de conservación: (Según categorías de la UICN 2000)

Andalucía	En Peligro crítico de extinción
España	Población del Mediterráneo: Vulnerable a la extinción
	Población del Atlántico: Insuficientemente conocida
Mundo	No amenazada



**Amenazas:**

- Se han detectados niveles muy elevados de contaminantes, particularmente organoclorados, en ejemplares analizados.
- En determinadas zonas se producen capturas directas, de forma ocasional para su utilización como cebo.
- También se producen interacciones frecuentes con las actividades pesqueras, en especial con las redes de cerco y deriva.
- Por otro lado el ecoturismo (whale watching) no controlado presenta un riesgo potencial.

**Medidas de conservación:**

- Mantenimiento de la prohibición de las redes de derivas y la captura deliberada.
- Control de otras actividades pesqueras potencialmente conflictivas.
- Reducción de los vertidos contaminantes; pesticidas, metales pesados, etc.
- Control del ecoturismo (Whale whatching).

